

# 西米良村の給与・定員管理等について

## 1 総括

### (1) 人件費の状況（普通会計決算）

区 分	住民基本台帳人口 (29年1月1日)	歳 出 額 A	実質収支	人 件 費 B	人件費率 B/A	(参考) 27年度の人件費率
平成 28年度	人 1,209	千円 2,508,895	千円 88,906	千円 424,592	% 16.9	% 15.8

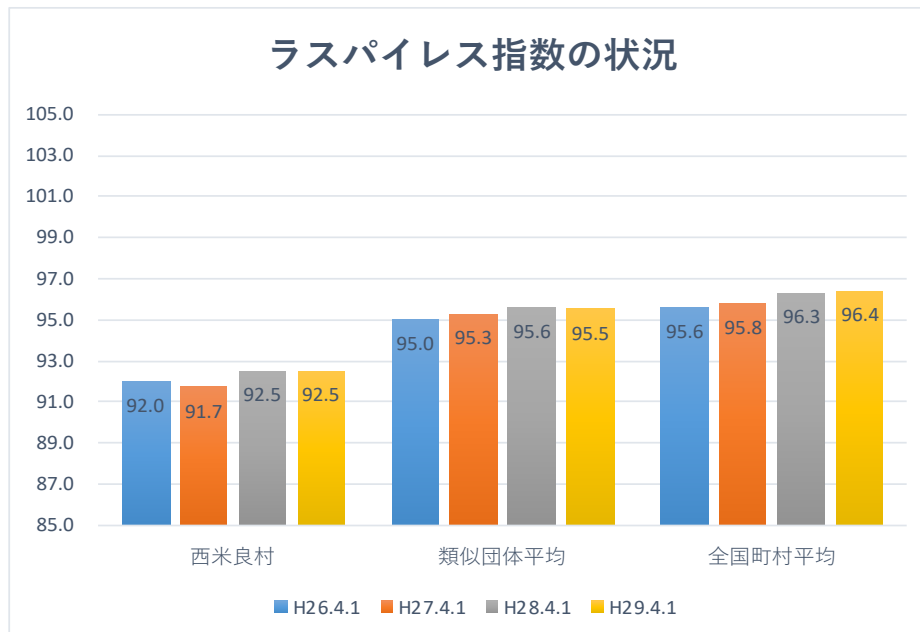
### (2) 職員給与費の状況（普通会計決算）

区 分	職員数 A	給 与 費			
		給 料	職員手当	期末・勤勉手当	計 B
平成 28年度	人 54	千円 172,258	千円 22,676	千円 62,013	千円 256,947

(参考)一人当た り給与費 B/A	(参考)類似団 体平均一人当 たり給与費
千円 4,758	千円 5,433

- (注) 1 職員手当には退職手当を含まない。  
 2 職員数は、28年4月1日現在の人数である。  
 3 給与費については、任期付短時間勤務職員（再任用職員（短時間勤務））の給与費が含まれており、職員数には当該職員を含んでいない。

### (3) ラスパイレス指数の状況



- (注) 1 ラスパイレス指数とは、全地方公共団体の一般行政職の給料月額を同一の基準で比較するため、国の職員数（構成）を用いて、学歴や経験年数の差による影響を補正し、国の行政職俸給表（一）適用職員の俸給月額を100として計算した指数。  
 2 類似団体平均とは、人口規模、産業構造が類似している団体のラスパイレス指数を単純平均したものである。

#### (4) 給与制度の総合的見直しの実施状況について

##### ① 給料表の見直し

[ 実施 ]

(給料表の改定実施時期) 平成29年4月1日  
 (内容) 給料表は国に準拠し、適正に見直す。

## 2 職員の平均給与月額、初任給等の状況

### (1) 職員の平均年齢、平均給料月額及び平均給与月額の状況(29年4月1日現在)

#### ① 一般行政職

区分	平均年齢	平均給料月額	平均給与月額	平均給与月額 (国比較ベース)
西米良村	37.5歳	273,480円	302,578円	円
宮崎県	43.6歳	323,011円	390,424円	349,524円
国	43.6歳	330,531円	—	410,719円
類似団体	40.8歳	295,601円	334,798円	324,655円

#### ② 技能労務職

区分	公務員					民間			参考
	平均年齢	職員数	平均給料月額	平均給与月額 (A)	平均給与月額 (国比較ベース)	対応する民間 の類似職種	平均年齢	平均給与月額 (B)	A/B
西米良村	43歳	4	261,000円	—	—	—	—	—	—
うち 調理師	*歳	1	—	—	—	調理師	44.3歳	170,267円	*
宮崎県	*歳	*人	*円	*円	*円	—	—	—	—
国	50.6歳	2,722人	286,833円	—	328,360円	—	—	—	—
類似団体	49.1歳	2人	288,137円	312,465円	304,412円	—	—	—	—

区分	参考		
	年収ベース(試算値)の比較		
	公務員 (C)	民間 (D)	C/D
西米良村	—	—	—
うち 調理師	*	2,467,350円	*

※民間データは、賃金構造基本統計調査において公表されているデータを使用している(H25~H27の3ヶ年平均)

※技能労務職の職種と民間の職種等の比較にあたり、年齢、業務内容、雇用形態等の点において完全に一致しているものではない。

※年収ベースの「公務員(C)」「民間(D)」のデータは、それぞれ平均給与額を1.2倍したものに、公務員においては、前年度に支給された期末・勤勉手当、民間においては前年に支給された年間賞与を加えた数値

(2) 職員の初任給の状況（29年4月1日現在）

区 分		西米良村	宮崎県	国
一般行政職	大学卒	178,200円	179,200円	178,200円
	高校卒	146,100円	147,100円	146,100円
技能労務職	高校卒	146,100円	140,300円	—
	中学卒	—	118,300円	—

(3) 職員の経験年数別・学歴別平均給料月額状況（29年4月1日現在）

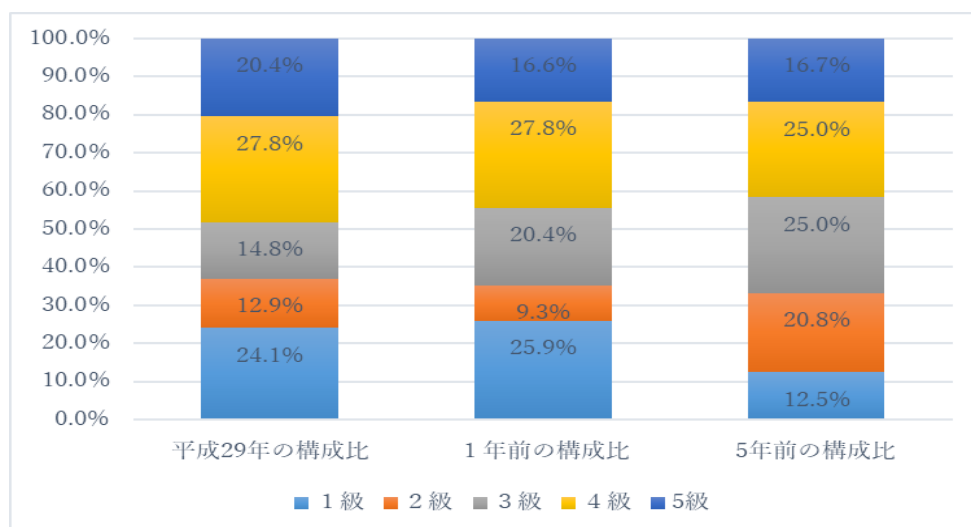
区 分		経験年数10年	経験年数20年	経験年数25年	経験年数30年
一般行政職	大学卒	297,687円	366,500円	-円	-円
	高校卒	289,266円	347,200円	349,200円	381,580円
技能労務職	高校卒	-円	320,400円	-円	-円
	中学卒	-円	-円	-円	-円

**3 一般行政職の級別職員数等の状況**

(1) 一般行政職の級別職員数及び給料表の状況（29年4月1日現在）

区 分	標準的な職務内容	職員数	構成比	1号給の給料月額	最高号給の給料月額
1 級	主事、技師、保育士	13人	24.1%	142,600円	247,100円
2 級	主任主事、主任技師、主任保育士	7人	12.9%	192,700円	302,900円
3 級	主査	8人	14.8%	228,900円	349,600円
4 級	課長補佐、主幹	15人	27.8%	262,000円	380,600円
5 級	課長、総括補佐	11人	20.4%	288,000円	392,600円

- (注) 1 西米良村の給与条例に基づく給料表の級区分による職員数である。  
 2 標準的な職務内容とは、それぞれの級に該当する代表的な職務である。



## 4 職員の手当の状況

### (1) 期末手当・勤勉手当

西米良村	宮崎県	国
1人当たりの平均支給額（平成28年度） 1,128千円	1人当たりの平均支給額（平成28年度） 1,619千円	—
(28年度支給割合) 期末手当 2.60月分 勤勉手当 1.65月分 (1.45)月分 (0.85)月分	(28年度支給割合) 期末手当 2.60月分 勤勉手当 1.65月分 (1.45)月分 (0.80)月分	(28年度支給割合) 期末手当 2.60月分 勤勉手当 1.65月分 (1.45)月分 (0.85)月分
(加算措置の状況) 職制上の段階、職務の級等による加算措置	(加算措置の状況) 職制上の段階、職務の級等による加算措置 ・役職加算5～20% ・管理職加算10～25%	(加算措置の状況) 職制上の段階、職務の級等による加算措置 ・役職加算5～20% ・管理職加算10～25%

(注) ( )内は、再任用職員に係る支給割合である。

### (2) 退職手当（29年4月1日現在）

西米良村	国
(支給率) 自己都合 応募認定・定年 勤続20年 20.45月分 25.56月分 勤続25年 29.15月分 34.58月分 勤続35年 41.33月分 49.59月分 最高限度額 49.59月分 49.59月分	(支給率) 自己都合 応募認定・定年 勤続20年 20.45月分 25.56月分 勤続25年 29.15月分 34.58月分 勤続35年 41.33月分 49.59月分 最高限度額 49.59月分 49.59月分
その他の加算措置 (退職時の特別昇給 なし)	その他の加算措置 定年前早期退職特例措置 (2%～45%)

### (3) 地域手当（29年4月1日現在）

支給していません。

### (4) 特殊勤務手当（29年4月1日現在）

支給実績（28年度決算）	764千円			
支給職員1人当たり平均支給年額（28年度決算）	7,958円			
職員全体に占める手当支給職員の割合（28年度）	14.5%			
手当の種類（手当数）	2			
手当の名称	主な支給対象職員	主な支給対象業務	支給実績 (28年度決算)	左記職員に対する支給 単価
救急待機手当	近隣男性職員	夜間の救急待機	733千円	2,100円
救急出動手当	同上	救急出動手当	30千円	5,000～10,000円

### (5) 時間外勤務手当

支給実績（28年度決算）	6,630千円
職員1人当たり平均支給年額（平成28年度決算）	122千円
支給実績（27年度決算）	5,359千円
職員1人当たり平均支給年額（平成27年度決算）	101千円

(注) 職員1人当たり平均支給額を算出する際の職員数は、「支給実績(28年度決算)」と同じ年度の4月1日現在の総職員数(管理職員、教育職員等、制度上時間外勤務手当の支給対象とはならない職員を除く。)であり、短時間勤務職員を含む。

(6) その他の手当(29年4月1日現在)

手当名	内容及び支給単価	国の制度との異同	国の制度と異なる内容	支給実績 (28年度決算)	支給職員1人当たり 平均支給年額 (28年度決算)
扶養手当	配偶者10,000円 配偶者以外 子配偶者あり1人8,000円 子配偶者なし1人10,000円 子16-22歳 1人5,000円 父母等配偶者あり6,500円 父母等配偶者あり9,000円	同		千円 4,625	千円 94
住居手当	家賃を払っている者 ①月額23,000円以下の家賃 家賃額 - 12,000円 ②月額23,000円から55,000円 家賃額 - 23000円×1/2+11,000円 ③月額55,000円超 27,000円	同		千円 997	千円 40
通勤手当	通勤距離2k以上の者で、 区分に応じ2,000円～24,500円の間で支給	同		千円 2,909	千円 63
管理職手当	総務課課長 28,000円 その他課長 20,000円			千円 2,256	千円 250

**5 特別職の報酬等の状況(29年4月1日現在)**

区分		給料月額等	
給料	村長	665,000円 (円)	(参考) 類似団体における最高/最低額 820,000円 / 492,000円
	副村長	540,000円 (円)	667,000円 / 443,000円
報酬	議長	290,000円 (円)	316,000円 / 176,000円
	副議長	215,000円 (円)	316,000円 / 122,400円
	議員	200,000円 (円)	230,000円 / 103,000円
期末手当	市区町村長 副市町村長	(28年度支給割合) 3.25月分	
	議長 副議長 議員	(28年度支給割合) 3.25月分	
退職手当	市区町村長 副市町村長	(算定方式)	(1期の手当額) (支給時期)
	備考		

(注) 1 給料及び報酬の( )内は、減額措置を行う前の金額である。  
2 退職手当の「1期の手当額」は、4月1日現在の給料月額及び支給率に基づき、1期(4年=48月)勤めた場合における退職手当の見込額である。

## 6 職員数の状況

### (1) 部門別職員数の状況と主な増減理由

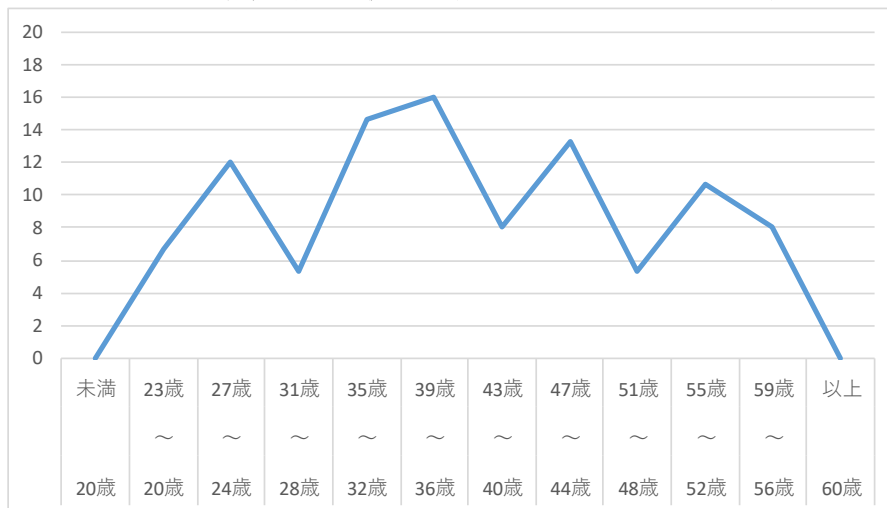
(各年4月1日現在)

区 分 部 門			職 員 数		対 前 年 増 減 数	主 な 増 減 理 由
			平成29年	平成28年		
普 通 会 計 部 門	一 般 行 政 部 門	議 会	2	2	0	認 定 こ ど も 園 移 行 に か か る 保 育 士 の 増 に よ る
		総 務	16	16	0	
		税 務	2	2	0	
		民 生	11	10	1	
		衛 生	4	4	0	
農 林 水 産		8	8	0		
商 工		1	1	0		
土 木		5	5	0		
計	49	48	1	< 参 考 > 人 口 1 万 人 当 たり 職 員 数 405.23 人 ( 類 似 団 体 の 人 口 1 万 人 当 たり の 職 員 数 186.33 人 )		
教 育 部 門	6	7	-1	退 職 減		
消 防 部 門	0	0	0			
小 計	55	55	0	< 参 考 > 人 口 1 万 人 当 たり 職 員 数 454.85 人 ( 類 似 団 体 の 人 口 1 万 人 当 たり の 職 員 数 219.44 )		
公 営 企 業 計 等 部 門	診 療 所	17	16	1	事 務 職 の 増 に よ る	
	国 保	1	1	0		
	介 護	1	1	0		
	そ の 他	1	1	0		
小 計	20	19	1			
合 計			75	74	1	< 参 考 > 人 口 1 万 人 当 たり 職 員 数 620.25 人
			[ 85 ]	[ 85 ]	[ 0 ]	

(注) 1 職員数は一般職に属する職員数である。

2 [ ]内は、条例定数の合計である。

### (2) 年齢別職員構成の状況 (29年4月1日現在)



区 分	20歳	20歳	24歳	28歳	32歳	36歳	40歳	44歳	48歳	52歳	56歳	60歳	計
	未満	23歳	27歳	31歳	35歳	39歳	43歳	47歳	51歳	55歳	59歳	以上	
職員数	人	人	人	人	人	人	人	人	人	人	人	人	人
	0	5	9	4	11	12	6	10	4	8	6	0	75

### (3) 職員数の推移

(単位：人・%)

部門別 \ 年度	平成 24 年	平成 25 年	平成 26 年	平成 27 年	平成 28 年	平成 29 年	過去 5 年間の増減数(率)
一般行政	44	44	44	47	48	49	5(111.3%)
教育	8	8	8	7	7	6	-2(75.0%)
消防	0	0	0	0	0	0	0(0%)
普通会計計	52	52	52	54	55	55	3(105.8%)
公営企業等会計計	19	19	21	21	19	20	1(105.3%)
総合計	71	71	73	75	74	75	4(105.6%)

(注) 1 各年における定員管理調査において報告した部門別職員数。

2 合併した団体にあつては、合併前の年については合併前の旧団体の合計職員数。

## 7 公営企業職員の状況

地方公営企業法を全部適用する公営企業はありません。

## 8 職員の福利厚生

- ・ 職員の健康診断の助成金として、698 千円
- ・ 職員の間人ドックに対する助成として 342 千円

事業名	村補助金	備考
健康診断助成	698 千円	職員の健康診断 30 名 臨時職員 27 名
人間ドック助成	342 千円	職員の間人ドックに対する助成 1 泊 2 日 9 名、日帰り 18 名、脳 3 名